

INSTRUCCIONES ESPAÑOLAS

CONTENIDO DEL EMBALAJE

1 x "AmmoCounter Universal Kit"
1 x Manual De Instrucciones

¡ADVERTENCIA! Los elementos utilizados como cinta adhesiva, film de plástico, ataduras de cables, y bolsas de plásticos no son parte del producto y deben ser descartados.

INFORMACIÓN SOBRE LAS PILAS

El "AmmoCounter Universal Kit" funciona con 1x 9V pila. También, puede ser conectado a un DC fuente de energía entre 5V-24V.

Nota: Este producto no se envía con una pila, y requiere un conexión segura antes el uso.

Las pilas deben ser conectadas con polaridad correcta. Los terminales de suministro no deben estar en cortocircuito. Si no instalar las pilas de la maner correcta, podría ocasionar daños al producto y la anulación de su garantía.

Retire las pilas si no esta va a usar el contador dura un largo periodo de tiempo.

Protección del medio ambiente

Los aparatos eléctricos no deseados pueden reciclarse y no debe descartarse junto con el residuo del hogar. Por favor apoye activamente la conservación de recursos y ayudar a proteger el medio ambiente al devolver este aparato a un centro recolección (si esta disponible).



PRESENTACIÓN DE LOS DISTINTOS ELEMENTOS DEL JUGUETE OBSERVACIÓN

- 1 Pantalla LED:** La pantalla muestra el recuento actual y le permite establecer y cambiar configuraciones usando los menús.
- 2 Alternar (toggle) abajo:** Pulsa este botón para volver a cargar, pulsa otra vez para disminuir el valor preestablecido del tamaño de la revista.
- 3 Alternar (toggle) arriba:** Pulsa este botón para volver a cargar, pulsa otra vez para aumentar el valor preestablecido del tamaño de la revista.
- 4 Interruptor de encendido:** Mueva este interruptor para encender o apagar la energía.
- 5 Tornillos de fijación:** Retire estos tornillos para cambiar la posición de la cara del contador.

INSTALACIÓN

Nota: Antes de conectar el contador, retire el cable atar de los cables.

Es posible que necesite un soldador, cortadores de alambre o una batería de 9V para esta instalación. Puede cambiar la posición del cara de la contador por quitar los 2 tornillos (Fig. 5) en la parte posterior.

Saca suavemente la cara del carcasa y elige la posición correcta para su contador.

INSTALACIÓN (Cont.)

ADVERTENCIA: Asegúrese de que los cables estén desobstruidos de los tornillos cuando está reposicionando la cara de contador.

Reposiciona la cara y empújala hacia la carcasa. Vuelva a poner los 2 tornillos (Fig. 5) en la parte posterior. La parte posterior de los conectores de la pantalla tiene conectores para Power, IR Beam/ Switch y Reset.

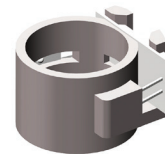
Energía: Los cables rojos/ negros internos están conectados a un convertidor reductor que está ubicado en la parte posterior de la carcasa.

El convertidor reductor está clasificado para cualquier entrada desde 5V a 24V. Información adicional sobre esta parte se puede encontrar en www.ammocounter.com.

Los cables de energía externa rojo/ negro están soldados a una clip de pila de 9V. Conecte una pila de 9V o corte los cables y conéctese a cualquier fuente de energía de DC entre 5V a 24V.

Una vez que el energía está conectada, enciende el contador al ubicar el interruptor de alternar en la parte posterior. (Fig. 4)

IR Beam: El contador se envía con un IR beam montaje interno.



Asamblea de haz IR

Este montaje puede ser instalado internamente en su blaster o externamente en una recinto sin el sol.

Botón de Reiniciar (RESET): El conector de reinicio es opcional. Para activarlo, conecta 2 cables a los pines etiquetado RESET.

El interruptor de reinicio puede reconectarse al interruptor de seguridad del clip en un blaster electrónico. La función de reinicio se activará cuando 2 cables estén conectados.

CAMBIANDO PRE AJUSTES DE LA REVISTA

- Pulsa y mantenga presionado **+** para entrar al menú de la revista El tamaño de la revista mostrada comenzará a Flash.
- Pulsa **+** o **-** para cambiar el tamaño de la revista.
- Mantenga presionada **+** o **-** para guardar sus cambios.

Nota: Establecer el tamaño de la revista a 00 pondra la pantalla en modo Count Up.

MENÚ AVANZADO

- Pulsa y mantenga presionado el botón **+** para entrar el menu.
- Pulsa **+** o **-** para cambiar las paginas de menu.
- Mantenga presionado **-** para seleccionar una configuración.
- Pulsa **+** o **-** para editar la configuración.
- Pulsa y mantenga presionado **+** para guardar y salir, o pulsa **-** y mantener para guardar y regresar al menú.



Reinicio (RESET) Automático (A0-A9): Número de segundos después de que se alcanza 00 antes del reinicio automático.



Nivel de brillo (B1-B5): Ajusta el brillo de la pantalla LED.



Tipo de detector de incendios (F0, F1): F0 debe establecerse para el disparador, F1 para el haz IR.



Advertencia de munición baja (L0-L9): Establecer la ultima contador para Blink cuando la munición está baja.



Tipo de detector de fuegos (F0, F1): F0 debería ser configurado para disparador, F1 para IR beam.

REINICIO (RESET) DE FÁBRICA

Mantenga **+** presionado y **-** juntos para 2 segundos para reiniciar todas la configuraciones guardadas.

SOLUCIÓN DE PROBLEMAS

La pantalla cuenta cuando se enciende la energía.

Chequea su conexión de interruptor del fuego y asegúrese que está seguro.

Tengo que pulsa reload después de encender.

Entra la configuración avanzada para cambiar el tipo del detector.

Si la pantalla no responde o sigue blinking, las pilas estan bajas.

El voltaje mínimo es 3.6 voltios para la pantalla.

Nota: Por Favor, visítenos en www.ammocounter.com para mas resolución de problemas.

Designed and developed in US
Made in US and China

Nathaniel Deal LLC
6234 Old Highway 5 Ste D9 # 46
Woodstock GA 30188, United States
www.ammocounter.com