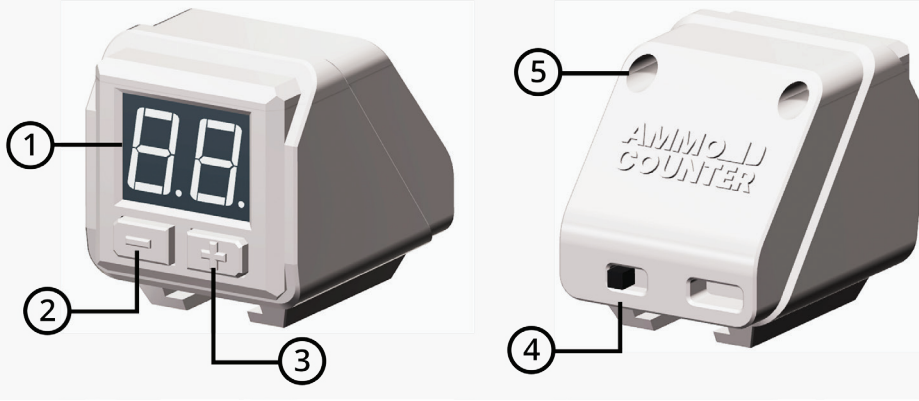


# AMMO COUNTER

## UNIVERSAL KIT 3.0 BEDIENUNGSANLEITUNG



### DEUTSCHE ANLEITUNG

#### PACKUNGSIHALT

1 x "AmmoCounter Universal Kit"  
1 x Bedienungsanleitung

**WARNUNG:** Alle Verpackungsmaterialien, wie Klebeband, Plastikfolie, Kabelbinder und Plastiktüten sind nicht Teil dieses Produkts und sollte verworfen werden.

#### BATTERIE INFORMATION

Das "AmmoCounter Universal Kit" arbeitet mit 1 x 9V Batterie. Es kann auch an eine Gleichstromquelle angeschlossen werden zwischen 5V-24V.

**Hinweis:** Dieses Produkt wird nicht mit einer Batterie geliefert, und erfordert eine sichere Verbindung vor dem Gebrauch. Die Batterien müssen mit der richtigen Polarität angeschlossen werden.

Die Versorgungsanschlüsse dürfen nicht kurzgeschlossen werden. Fehler bei der korrekten Installation der Batterien könnte zu Schäden am Produkt und der Erlöschen Ihrer Garantie führen. Entfernen Sie die Batterien, wenn Sie den Zähler für eine lange Zeit nicht verwenden.

#### Umweltschutz

Unerwünschte Elektrogeräte können recycelt werden und sollte nicht mit dem regulären Haushaltsmüll verworfen werden! Bitte unterstützen Sie aktiv die Erhaltung von Ressourcen und helfen, die Umwelt zu schützen Rückgabe dieses Geräts an ein Sammelzentrum (falls verfügbar).



#### PRODUKTMERKMALE

Bitte beachten Sie die Zahlen und Pfeile in der obigen Abbildung.

- 1 LED-Anzeige:** Das Display zeigt die aktuelle Anzahl an und ermöglicht Ihnen das Einstellen und Ändern von Einstellungen in den Menüs.
- 2 Runterschalten:** Drücken Sie diese Taste, um neu zu laden, drücken Sie erneut, um die oreingestellte Magazingröße zu verringern.
- 3 Hochschalten:** Drücken Sie diese Taste, um neu zu laden, drücken Sie erneut, um die voreingestellte Magazingröße zu erhöhen.
- 4 Netzschalter:** Schalten Sie diesen Schalter zum aus- oder einschalten.
- 5 Stellschrauben:** Entfernen Sie diese Schrauben zum Ändern der Position der Zählerfläche.

#### INSTALLATION

**Hinweis:** Bevor Sie den Zähler anschließen, entfernen Sie den Kabelbinder von den Drahtleitungen. Sie können die Position Ihrer Zählerfläche ändern Entfernen Sie die 2 Schrauben (Abb. 5) auf der Rückseite.

Ziehen Sie das Front vorsichtig aus der äußeren Schale und wählen Sie die richtige Position für Ihren Zähler.

#### INSTALLATION (Forts.)

**WARNUNG:** Stellen Sie sicher, dass die Stromkabel frei sind Von den Schrauben bei der Neupositionierung der Gegenfläche.

Die Rückseite der Anzeigetafelanschlüsse hat Anschlüsse für Power, IR Strahl / Schalter und zurücksetzen.

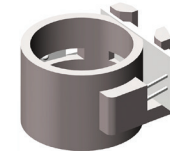
**Power:** Die internen rot / schwarzen Kabel sind mit einem Abwärtswandler verbunden, der sich auf der Rückseite des Gehäuses befindet.

Der Abwärtswandler ist für einen beliebigen Spannungseingang ausgelegt von 5V bis 24V. Zusätzliche Informationen zu diesem Teil können auf [www.ammocounter.com](http://www.ammocounter.com) gefunden werden.

Die rot / schwarzen Zuleitungen der externen Stromversorgung sind mit einem 9V Batterieclip verlötet. Befestigen Sie eine 9V-Batterie ODER schneiden Sie die Kabel und verbinden Sie sie mit jeder Gleichstromquelle zwischen 5V und 24V.

Sobald der Strom angeschlossen ist, schalten Sie den Zähler ein indem Sie den Kippschalter auf der Rückseite finden. (Abb. 4)

**IR Strahl:** Der Zähler wird mit einer internen IR-Strahlanordnung ausgeliefert. Diese können sie Intern An ihrem Blaster oder extern in ein sonnenlichtdichtes Gehäuse verbauen.



IR-Strahlanordnung ausgeliefert

**Reset:** Der Reset-Anschluss ist optional. Um ihn zu aktivieren, verbinden Sie 2 Drähte mit den Pins Die beschriftet sind mit zurücksetzen.

Der Reset-Schalter kann mit dem Clip-Sicherheitsschalter umverdrahtet werden in einem elektronischen Blaster. Die Reset-Funktion wird aktiviert, wenn die 2 Drähte miteinander verbunden sind.

#### ÄNDERUNG VON MAGAZIN-VOREINSTELLUNGEN

- Drücken und halten Sie **+**, um in das Magazinmenü zu gelangen. Die angezeigte Magazingröße beginnt zu blinken.
- Drücken Sie **+** oder **-**, um die Magazingröße zu ändern.
- Halten Sie gedrückt **+** oder **-**, um Ihre Änderungen zu speichern.es.

**Hinweis:** Wenn Sie die Magazingröße auf 00 einstellen, wird die Anzeige im Hoch Zähl-Modus gestellt.

#### ERWEITERTES MENÜ

- Halten Sie die Taste **+** gedrückt, um das Menü aufzurufen.
- Drücken Sie **+** oder **-**, um die Menüseiten zu ändern.
- Halten Sie gedrückt **-**, um eine Einstellung auszuwählen.
- Drücken Sie **+** oder **-**, um die Einstellung zu bearbeiten.
- Drücken und halten **+** Sie zum Speichern und Beenden, oder drücken Sie und Halten diese Taste gedrückt **-**, um zu speichern und zum Menü zurückzukehren.

A1

Auto Zurücksetzen (A0 - A9): Anzahl der Sekunden nachdem 00 erreicht wird vor dem automatischen zurücksetzen.

b5

Helligkeitsstufe (B1 - B5): Stellen Sie die Helligkeit der LED-Anzeige ein.

[3

Calibration Idle (C0 - C9): Justieren Sie die Kalibrierung des IR-Strahls im Leerlauf.

L1

Warnmeldung für niedrige Munition (L0 - L9): Stellen Sie den Zähler ein um zu blinken, wenn die Munition niedrig ist.

F1

Schussmelder Typ (F0, F1): F0 sollte eingestellt sein für Abzug, F1 für IR-Strahl.

#### WERKSEINSTELLUNGEN ZURÜCKSETZEN

Halten Sie **+** und **-** beide zusammen für 2 Sekunden gedrückt zum Zurücksetzen alle gespeicherten Einstellungen.

#### FEHLERBEHEBUNG

**Die Anzeige zählt beim Einschalten der Stromversorgung einmal.**

Überprüfen Sie die Verbindung Ihres Feuerschalters und stellen Sie sicher, das er gesichert ist.

**Ich muss nach dem Einschalten neu laden drücken.** Gehen Sie in die erweiterten Einstellungen und ändern Sie den Schussmelder Typ.

**Die Anzeige reagiert nicht oder blinkt nur weiter.** Die Batterien sind schwach. Die Mindestspannung beträgt 3,6 Volt für den Bildschirm

Designed and developed in US  
Made in US and China

Nathaniel Deal LLC  
6234 Old Highway 5 Ste D9 # 46  
Woodstock GA 30188, United States  
[www.ammocounter.com](http://www.ammocounter.com)